


**URBANISME · RADIOGRAFIA DE LA IMMIGRACIÓ A CATALUNYA**

# La segregació residencial creix entre els immigrants pobres... i els rics

La pressió immobiliària accentua la concentració de població de renda baixa a les zones vulnerables

CATALINA SERRA  
BARCELONA

**C**astelldefels i Badalona tenen un percentatge molt semblant de població estrangera. A la primera ciutat és del 21,5% i a la segona del 21,6%, segons dades de l'Idescat. Les dues estan per sobre de la mitjana catalana (16,3%) i de la de l'àrea metropolitana (18,1%), però l'origen de la immigració és molt diferent: en el primer cas el 61,3% és europea i en el segon predomina en un 42,3% la procedent de l'Àsia. La percepció sobre la segregació urbana ètnica, present als dos municipis, varia. És a dir, la cosa, com sempre, va de rics i pobres. I va de segregació residencial, que de manera lenta, però continuada, va creixent també.

## Canvis

Els immigrants de la segona onada tenen més renda i un nivell de formació més alt

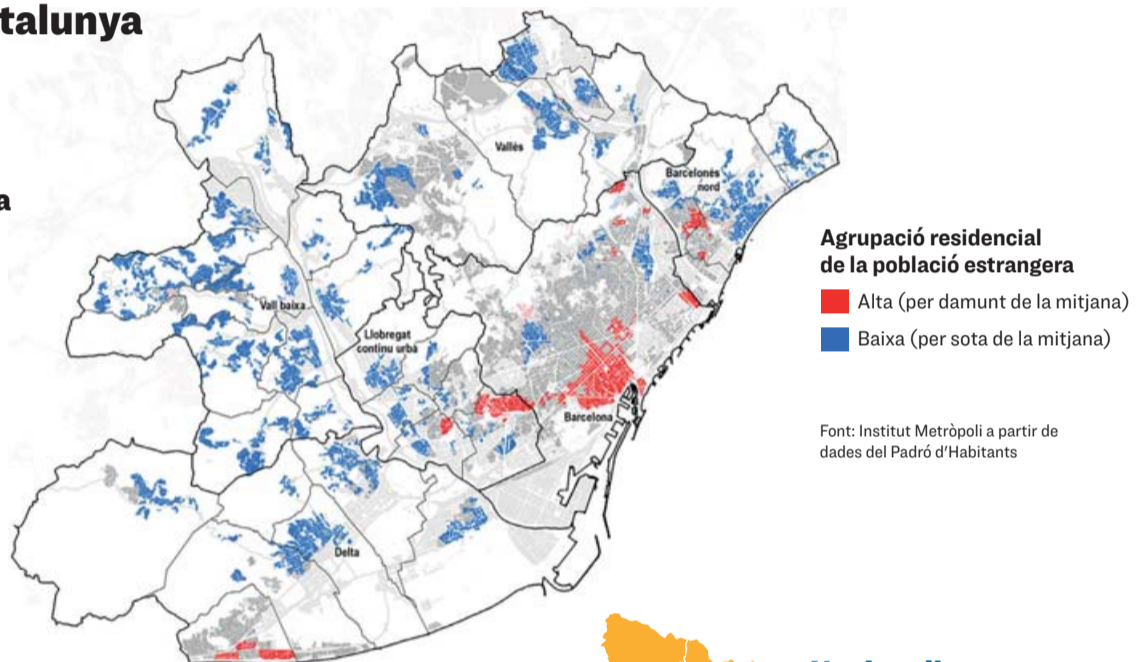
“La població de rendes altes se segrega més que la de rendes baixes”, comenta Sergio Porcel, cap de l'àrea de cohesió social i urbana de l'Institut Metròpoli, que explica que en aquesta segona gran onada migratòria, començada el 2015 a la postcrisi i represa els últims dos anys després de l'aturada del covid, hi ha aquest tipus d'immigració amb més formació i un nivell més alt d'ingressos –en bona part europea, però també d'altres països–, que ha adquirit importància en algunes zones. “Formen una part important de la immigració recent i estan més segregats que la resta”, confirma Jordi Bayona, demògraf expert en migracions i professor a la Universitat de Barcelona: “Tenen la capacitat econòmica de triar habitatge i això de vegades acaba expulsant la població autòctona”.

Es un tipus de població que, com indicava recentment el geògraf Antonio López-Gay en un article a *Barcelona Metròpolis*, anirà augmentant els pròxims anys i tindrà un impacte cada vegada més gran en la resta de la població. A Barcelona, per exemple, es concentren sobretot a la part del Barri Gòtic, l'Eixample, al voltant de la Sagrada Família, la Barceloneta i ara també una mica a Sants, comenta Porcel. A aquests immigrants, majoritàriament joves, els anomenem eufemísticament expats o es-

## Estrangers a Catalunya

### A l'àrea metropolitana

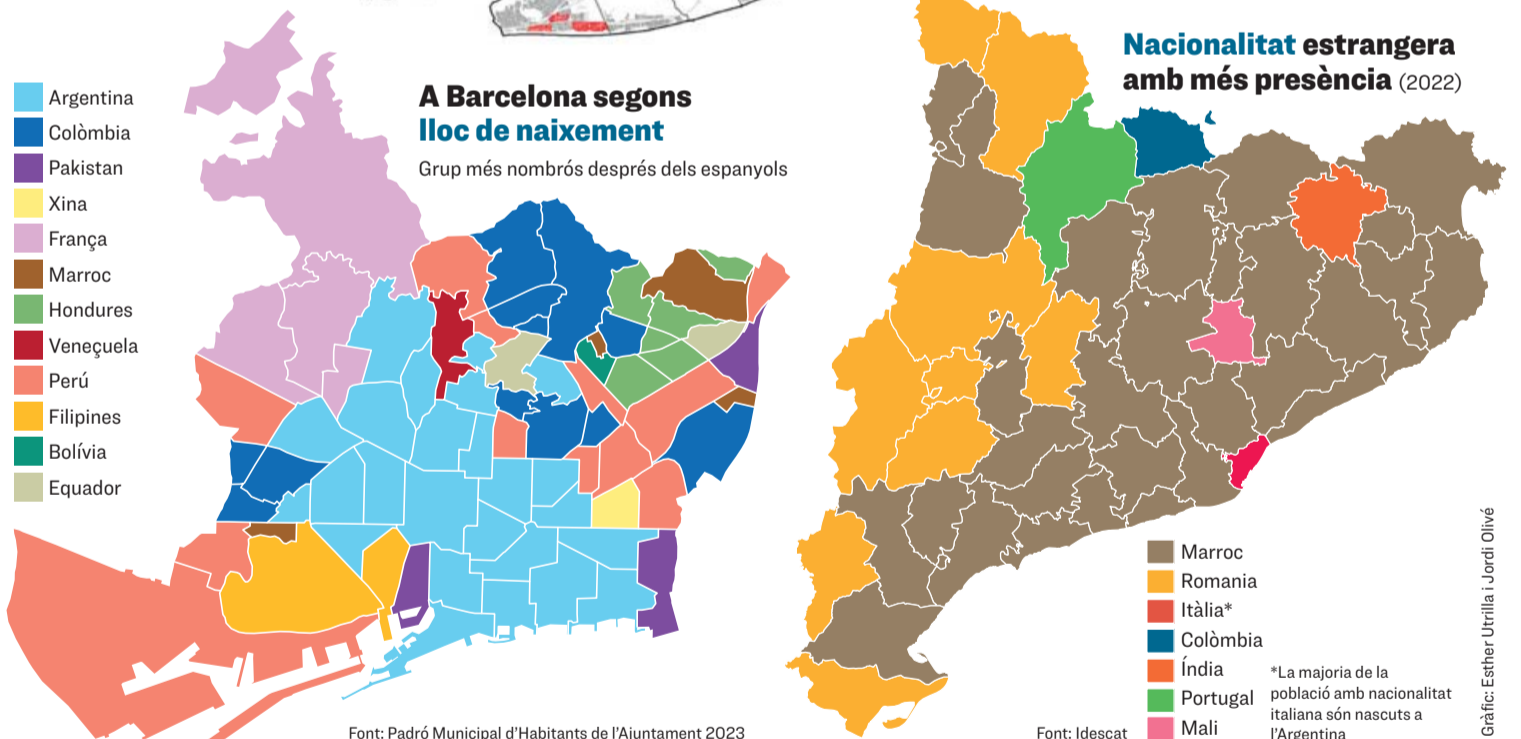
Distribució de la població global nascuda a l'estranger a partir de l'índex local de Moran (I), que mesura el grau de concentració de determinada població



Argentina  
Colòmbia  
Pakistan  
Xina  
França  
Marroc  
Hondures  
Veneçuela  
Perú  
Filipines  
Bolívia  
Equador

### A Barcelona segons lloc de naixement

Grup més nombrós després dels espanyols



Vista del barri de la Torrassa a l'Hospitalet de Llobregat. XAVIER BERTRAL

trangers, per diferenciar-los del gruix dels que provenen de països amb rendes baixes o mitjanes, majoritàriament extracomunitaris.

Aquests són els que més s'han estudiat i els que, en certa manera, preocupen més a les administracions perquè una bona part acaben vivint en barris vulnerables que ja arrossegueu problemes anteriors d'inclusió social. “De moment, a Catalunya els nivells de segregació existeixen, però són moderats”, comenta Bayona, que recorda que depèn molt de les característiques de cada col·lectiu, cosa que ha fet que en aquesta segona gran onada la immigració s'hagi repartit més tot i que, en relació amb

Barcelona, en general ha crescut en tots els barris. “Igual que en la resta de la població, el grau de segregació depèn en bona part de l'aspecte socioeconòmic. En el cas dels immigrants, s'hi afegeixen unes altres qüestions. Per una part, la demografia. Sol ser una població molt jove que arriba, a més, en un moment de pressió immobiliària molt forta. No és el mateix arribar ara que fa deu anys. També hi influeix si són famílies o homes o dones sols. I el tercer factor és l'origen. Hi ha grups que utilitzen les seves xarxes de suport o que prefereixen residir entre compatriotes”.

Així, per exemple, els màxims nivells de segregació es produeixen



entre la població subsahariana i l'asiàtica (sobretot els procedents de l'Índia i el Pakistan). Els procedents del continent americà, com que són molt diversos, tenen un nivells de segregació molt baixa i es distribueixen per tot el país. I el col·lectiu d'origen marroquí, majoritari, també està molt repartit per tot Catalunya, en poblacions grans i petites, tot i que el seu grau de segregació en determinats barris és mitjà.

Malgrat que els patrons de segregació no han variat gaire els últims anys i gairebé hi ha els mateixos barris i zones vulnerables, tant a la zona metropolitana com a la resta de Catalunya –en tot cas s'han anat ampliant a les zones limítrofs per l'arribada dels nous immigrants des de l'estranger o des d'altres barris–, els experts estan preocupats per l'enquistament del problema. “El que veiem és que la població estrangera de rendes baixes cada vegada s'està concentrant més al barris més desfavorits i això agreuja els problemes d'inclusió social que ja tenien aquestes zones”, comenta Sergio Porcel. Plou sobre mullat. “Abans, en la primera gran onada de principis de segle, la migració entrava en barris amb una població autòctona envellida, molts cops formada per la primera emigració dels anys 60 i 70 de la resta de l'Estat, però ara aterren en aquests mateixos barris on ja hi ha una part important de població immigrada o descendent d'immigrants, i això augmenta la segregació”, confirma Bayona.

### Problema

La població de renda baixa es concentra ara molt més en les zones més vulnerables

És el que passa, expliquen, sobretot als barris perifèrics metropolitans, sigui a la zona del Besòs, en altres zones de l'eix del Llobregat i a les àrees vulnerables d'altres grans ciutats com Salt, Figueres, Tarragona i Lleida. “En zones de Santa Coloma de Gramenet i l'Hospitalet de Llobregat els índexs d'immigració ja superen el 30%”, constata Bayona. Tanmateix, també recalca que “la composició dels barris canvia amb el pas del anys i no es pot generalitzar”. Per exemple, “el 2001 Ciutat Vella era el districte de Barcelona més envellit i ara és el més jove”.

La situació és canviant i així com els immigrants rics estan forçant els autòctons a emigrar a zones suburbanas o fora de la ciutat, els immigrants pobres, molts dels quals extracomunitaris, tenen problemes per canviar de barri tant per raons econòmiques com de racisme immobiliari. I si ho fan és per anar a uns altres barris igualment vulnerables. “El problema –indica Porcel– és que estem veient com aquesta tendència a la concentració de població amb dificultats d'inserció en una mateixa zona està augmentant cada any i això acabarà agreujant la fractura social”.

## Oriol Nel·lo

GEÒGRAF I PROFESSOR DE LA UAB

# “Calen polítiques redistributives a escala metropolitana”

C.S.  
BARCELONA

**Fa molts anys que estudia la segregació residencial i urbana a Barcelona i Catalunya. Hi ha moltes diferències ara respecte a fa vint anys?**

N'hi ha força. El que es manté estable és el fet que la segregació és un fenomen estructural que s'ha fet global, afecta totes les ciutats del món i tots els grups socials. El que hi ha de nou avui, a més de l'increment a tots els nivells de la mobilitat de la població, és l'entrada forta del sector financer en el mercat de l'habitatge. Això ha fet que una part molt important de les transaccions immobiliàries que es produeixen no es facin pel seu valor d'ús, sinó pel seu valor de canvi, cosa que ha comportat un increment dels preus immobiliars molt notable. Passa també a Lisboa, a Madrid, a París... El que és peculiar nostre i fa que la situació sigui preocupant és que la nostra proporció d'habitatge social és molt més petita respecte al total del parc construït que la d'altres llocs.

**Hi ha més novetats?**

L'escala. Les àrees urbanes s'han eixamplat. Han integrat el territori. I això ha fet que cada lloc, cada territori, s'especialitzi en un nivell de preus. La segregació, que abans era un fenomen local, ha adquirit una dimensió metropolitana. Tenim no només barris, sinó també municipis sencers, que s'especialitzen en determinats nivells. Ho veus, per exemple, a Mataró o a Figueres. Hi ha una tendència d'una part de la població d'aquests municipis a deixar la capital per anar-se'n als municipis de l'entorn i això fa que al final la ciutat acabi tenint més població vulnerable, però menys ingressos i, per tant, menys pressupost per donar els serveis que es necessiten.

**Què suposa per a una societat que hi hagi més o menys segregació?**

La segregació és la manera com es plasma la desigualtat sobre l'espai urbà. I és particularment important perquè no és només el reflex de la desigualtat, sinó també la causa. Una vegada segregats, una vegada separats, es manté i es reproduïx la desigualtat. Pobre no és només aquell que té

“Tant preocupa la secessió dels rics com el confinament dels pobres”

“La segregació no només és un reflex, sinó també una causa de la desigualtat”

“Les àrees urbanes s'han eixamplat i han integrat el territori”

un nivell d'ingressos baix o que no té patrimoni, sinó també aquell que té un pitjor accés als serveis, aquell que ha de viatjar més per anar a la feina, aquell que té un entorn de pitjor qualitat, aquell que ha de portar els fills a una escola que té pitjor rendiment, etcètera. I això contribueix a reproduir-se.

**Com es pot intervenir en aquestes zones?**

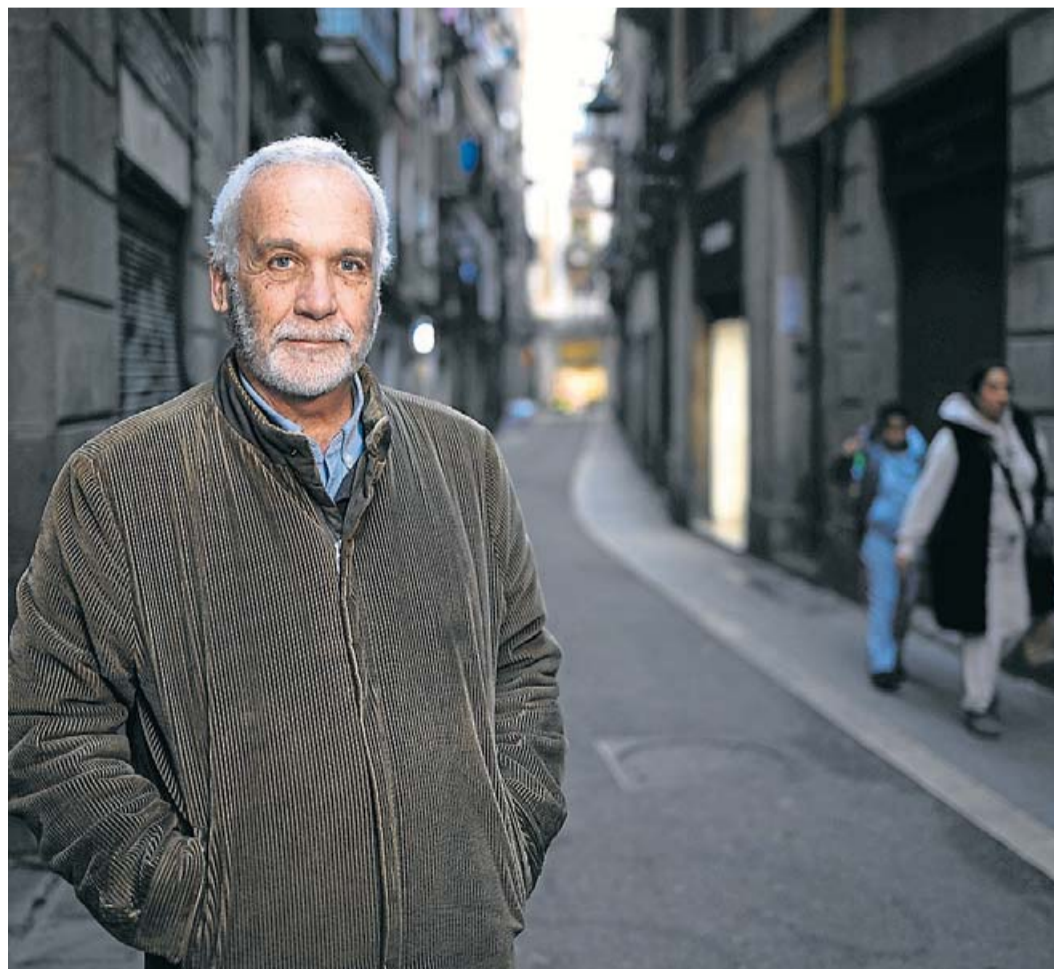
Tota política de rehabilitació urbana ha d'anar acompanyada necessàriament d'una vigorosa política d'habitatge assequible per evitar els eventuals efectes negatius gentrificadors que puguin tenir les millores de les condicions de vida urbana. Cal sobretot fer més promocions de lloguer i d'habitatge protegit. I això no només al municipi central, sinó també a tots els municipis de l'àmbit metropolità.

**La fragmentació administrativa d'aquest àmbit, quin efecte té sobre la segregació?**

Doncs l'efecte que té és particularment pervers. Els municipis on els preus són més baixos i on es concentra la població més vulnerable normalment són els que tenen menys recursos municipals per càpita. I això comporta una paradoxa tremenda, que és que aquells qui menys tenen, com la població immigrant, van a caure, per mor dels preus, als municipis que tenen menys capacitat per prestar els serveis que necessiten. Per tot plegat cal fer polítiques redistributives a escala metropolitana.

**Què és més preocupant en l'àmbit territorial, la segregació dels rics o la dels pobres?**

Ens hauria de preocupar tant la segregació d'aquells que més tenen com d'aquells que menys tenen. Hauríem de preocupar-nos pel fenomen en ell mateix. Tradicionalment ens hem preocupat de la concentració dels que menys tenen, i s'ha dit, això ve ja del segle XIX, que és on hi ha les classes perilloses i que se'ls havia de dispersar! No he sentit mai ningú que digués que s'havien de dispersar els rics. Per què ho hem de fer amb els pobres? En fi, la segregació és preocupant tant per la secessió dels rics com pel confinament dels pobres. I ho és perquè reproduïx la desigualtat i perquè, sobretot, la perpetua i l'amplifica.



MIQUEL MUÑOZ